

CARACTERÍSTICAS AGROCLIMÁTICAS—ESTADO DE SÃO PAULO

PERÍODO 1 A 20 de DEZEMBRO 2021

Fundação de Apoio à Pesquisa Agrícola (Fundag); Centro Integrado de Informações Agrometeorológicas (CIAGRO)
(Parceria – CATI/CDRS – APTA/IAC)

Orivaldo Brunini (Fundag); Antoniane Arantes de O. Roque (CATI/SAA); Paulo H. Interlicchia (CATI/SAA); Elizandra C. Gomes (Fundag); Giselli A. Silva (Fundag); Ricardo Aguilera (Fundag); David Noortwick (Fundag); Andrew P. C. Brunini (Autônomo); João P. de Carvalho (APTA/IAC); Marcelo Andriosi (Fundag); Romilson C M Yamamura (APTA/IAC).

1- FINALIDADE-

Este boletim procura demonstrar as características agroclimáticas no estado de São Paulo entre os dias 1 a 20 de dezembro de 2021 (**Quadro 1**). O Estado foi afetado por altas precipitações em algumas regiões houve alta precipitação em algumas localidades conforme o quadro abaixo indica. Destaca-se também que embora com altas precipitações conforme a figura 1 indica a distribuição espacial desse elemento, observa-se que na região norte, noroeste ocorreram índices elevados diários (**acima de 80 mm**) o que pode ter ocasionado aspectos negativos sobre o controle de erosão rural (**Figura 2**).

Quadro 1-Resumo agrometeorológico do Estado de São Paulo entre 1 a 20 de dezembro							
Localidade	Temperatura	Precipitação		Localidade	Temperatura	Precipitação	
	Média	Total	Máxima Diária		Média	Total	Máxima Diária
Adamantina	26,6	26,4	14	Jundiaí - ETEC	23,4	149,1	43,4
Altinópolis	23,7	205	66,8	Juquiá	25,7	78,7	39,1
Americana	25,8	110	49,5	Juquitiba	20,4	126	32,5
Amparo	21,6	52,8	21,1	Laranjal Paulista	11,3	52,5	29,9
Analândia	24	120,1	36,1	Limeira	24,2	97,2	49,9
Andradina	26	53	52,3	Mairinque - ETEC	23,8	66,6	27,2
Anhembi	23,9	171,8	59,3	Manduri	24,4	65,8	37,9
Aparecida d'Oeste	25,8	102,6	25,2	Marília	25,1	86,1	25,9
Apiáí	20,9	53,1	30	Miguelópolis	25,5	204,2	63,8
Araçatuba	25,7	83,3	27,4	Miracatu	27,1	85,6	34,8
Araraquara	24,3	184	46,5	Mirassol	25,2	272,5	117,3
Araras	23,2	68,7	18,9	Mococa	24,2	119,1	30,5
Arealva	25,1	154	62,2	Mombuca	24,2	104,9	38
Artur Nogueira	25,5	83,3	33	Monte Alegre do Sul	22,5	106,4	44,7
Assis	23,7	134,6	76,2	Monte Aprazível	25,4	160,3	79,5
Atibaia	22,1	79,8	33	Monte Azul Paulista	25	134,4	27,7
Auriflama	25,9	143,3	65	Monte Mor	24,6	56,6	23,9
Bariri	25,3	83,6	45,9	Morungaba	23,6	46	19,6
Barra do Chapéu	21,3	58,1	17,9	Nazaré Paulista	22,8	44,7	17,8
Barra do Turvo	26	49,6	27,6	Nhandeara	26,3	112,8	35,8
Barretos	25,3	151,9	60,2	Nova Granada	26,4	255,5	100,3
Batatais	23,3	156,2	37,3	Nova Odessa	24,9	51,8	29,7
Bauru	25,1	114,6	68,3	Nuporanga	24	41,9	14,5

Boa Esperança do Sul	25,4	85,5	34,6	Ourinhos	25,2	18,5	3,8
Bofete	25,6	78,4	37,2	Palmital	20,3	42,4	16
Bom Jesus dos Perdões	22,4	93,5	40,6	Paraguaçu Paulista	25,4	56,9	27,5
Borborema	25,8	82,4	15,6	Parapanema	22,1	49,3	29,7
Botucatu	22,7	178,2	53,8	Pardinho	21,3	76,4	31,8
Bragança Paulista	22,3	66	23,4	Pariquera-Açu 2	25,7	60,5	15,5
Brodowski	23,3	152,2	49,4	Patrocínio Paulista	24	104,9	45
Brotas	24,2	153,7	50,5	Paulínia	25,1	56,4	18,8
Cabrália Paulista	24,6	17,3	14,3	Paulo de Faria	26	203,2	46,5
Cabreúva	23,7	133,6	56,6	Pederneiras	25,4	217,8	120,8
Cajati	24,4	1,8	1,3	Pedra Bela	15	30,5	15,5
Cajuru	23,2	108,2	55,1	Pedregulho	23,5	91,7	33,5
Campinas	24,1	69,6	39,4	Pedreira	24,1	38,4	13,7
Campinas - P Taquaral	24,9	64,3	36	Pedrinhas Paulista	25,3	55,4	14,7
Campo Limpo Paulista	22,8	116,6	63,3	Pedro de Toledo	25,3	35,3	12,6
Campos Novos Paulista	24,8	15,4	9,3	Pereiras	25,4	109,5	82,4
Cananéia	23,9	110,5	30,5	Peruíbe	23,8	31,5	6,6
Cândido Mota	21,3	80,8	31	Piedade - ETEC	22,9	63,6	41,8
Capão Bonito	21,2	52,8	20,1	Pindamonhangaba	23,9	61,2	17,8
Capivari	25	67,6	29	Pindorama	24,7	69,1	28,7
Cardoso	26,4	109,7	24,1	Piracaia	21,9	70,1	30,7
Casa Branca	24	144	88,4	Piracicaba	24,8	74,4	24,9
Cássia dos Coqueiros	22,6	134,6	26,2	Piraju	22,9	89,2	39,1
Cerquilha - ETEC	25,3	101,6	68	Piratininga	24,7	46	14,6
Charqueada	24	113,6	54,1	Porto Feliz	25,9	68,7	35,6
Colina	23,7	138,2	39,9	Presidente Epitácio	27,1	33,5	10,2
Colômbia	26,2	155,2	48,8	Presidente Prudente	26,3	16	6,4
Cordeirópolis	22,4	59,7	19,8	Promissão	26	116,8	36,6
Corumbataí	23,9	93,7	39,1	Rancharia	26	52,1	20
Cosmópolis	23,9	5,1	3	Registro	19	37,8	20,3
Descalvado	24	190,3	34	Registro Unesp	22,8	53,1	8,9
Dirce Reis	26,6	151,9	41,7	Ribeirão Preto	24,8	123,2	35,3
Divinolândia	23,4	127,7	109,2	Rio Claro	23,7	67,6	17,2
Dois Córregos	24	204,2	58,9	Rio das Pedras	23,1	71,4	27,9
Dracena	26,3	141,2	42,7	Riversul	15,5	91,7	58,4
Eldorado	24,9	67,4	21,6	Saltinho	24,5	131,6	71,6
Elias Fausto	25,2	101	49,4	Salto	25	47,5	25,3
Espírito Santo do Pinhal	23,2	58,1	14,7	Santa Bárbara d'Oeste	25,1	76	41,9

Estrela d'Oeste	26,1	216,4	74,9	Santa Cruz do Rio Pardo - ETEC	23,6	68	25
Fernandópolis	25,9	143,5	40,9	Santa Fé do Sul	25,9	125,5	27,9
Franca	23,2	116,8	37,3	Santa Maria da Serra	26,1	126	47,5
General Salgado	26,2	242,8	148,8	Santa Salete	26,5	118,9	50
Guaíra	25,2	21,5	12,3	São João da Boa Vista	23,3	111	21,6
Guapiara	22,5	49,2	18,9	São Joaquim da Barra	25	165,4	80,3
Guaraci	26	170,4	44,2	São José do Rio Pardo	23,6	9,9	1,3
Herculândia	25,7	72	20	São Lourenço da Serra	21,4	103,1	45,2
Holambra	24,2	91,4	23,6	São Manuel	23,4	93,8	37,8
Hortolândia	25,7	60,2	26,4	São Miguel Arcanjo	21,3	52,1	20,5
Ibitinga	25,5	61,5	20,1	São Pedro	24,7	6,6	6,2
Ibiúna	21,6	88	31,4	São Sebastião da Gramma	22,6	158,7	102,6
Iepê	25,7	70,8	36	São Simão	25,1	27,4	9,4
Igarapava	26,7	65,8	19,3	Sarapuí	24,3	23,2	9,3
Iguape	24	54,7	23,2	Sarutaiá	22,1	61,7	23,4
Ilha Comprida	24,7	36,6	8,6	Serra Negra	23,2	147,6	28,4
Indaiatuba	25,1	49,3	17,5	Sete Barras	25,6	87,9	37,3
Indiaporã	26,8	208,3	126	Socorro	23,5	135,9	30,7
Ipaussu	24,8	61	23,6	Sorocaba	25,2	35,6	20,6
Ipeúna	24,3	36,8	9,7	Sumaré	24,8	119,1	35,1
Iporanga	25,5	98	45,5	Tabatinga	24,9	112,8	36,5
Iracemópolis	24,4	46	21,3	Tambau	23,6	114,3	24,4
Itaberá	22,9	83,1	37,9	Taquarituba	23,1	30	11,7
Itapetininga	23,6	55,4	22,6	Tarumã	24,9	87,6	39,9
Itapira	24,9	58,7	15,7	Tatuí	23,3	67,1	24,6
Itatiba	22,1	86,6	72,6	Tatuí - FATEC	24,8	39,8	21,6
Itirapina	23,1	126,4	98,4	Tejupá	22,9	100,1	31,2
Itu	24,3	39,9	18	Tietê	24,8	54,9	22,4
Itu - FATEC	25,2	69,4	33,2	Torrinha	22	124,5	46,9
Itupeva	12,6	99,7	27,6	Tuiuti	22,6	40,6	20,2
Ituverava	25,3	138,2	40,4	Tupã	25,6	92	41,7
Jacupiranga	23,6	65,3	13	Tupi Paulista	27,9	86	32,5
Jaguariúna	24,9	88,6	28,2	Valinhos	24,9	164,3	59,2
Jales	24,9	282,9	113,5	Valparaíso	26,9	188,2	62,5
Jarinu	23,4	84,4	69,8	Vargem	22,2	101,6	48,5
Jaú	25	136,1	104	Vargem Grande do Sul	24,4	89,9	30,7
Jeriquara	23,6	102,1	24,9	Vinhedo	23,6	80,5	38,6
Jundiaí	23,4	58,2	27,4	Votuporanga	26,4	175,8	106,4

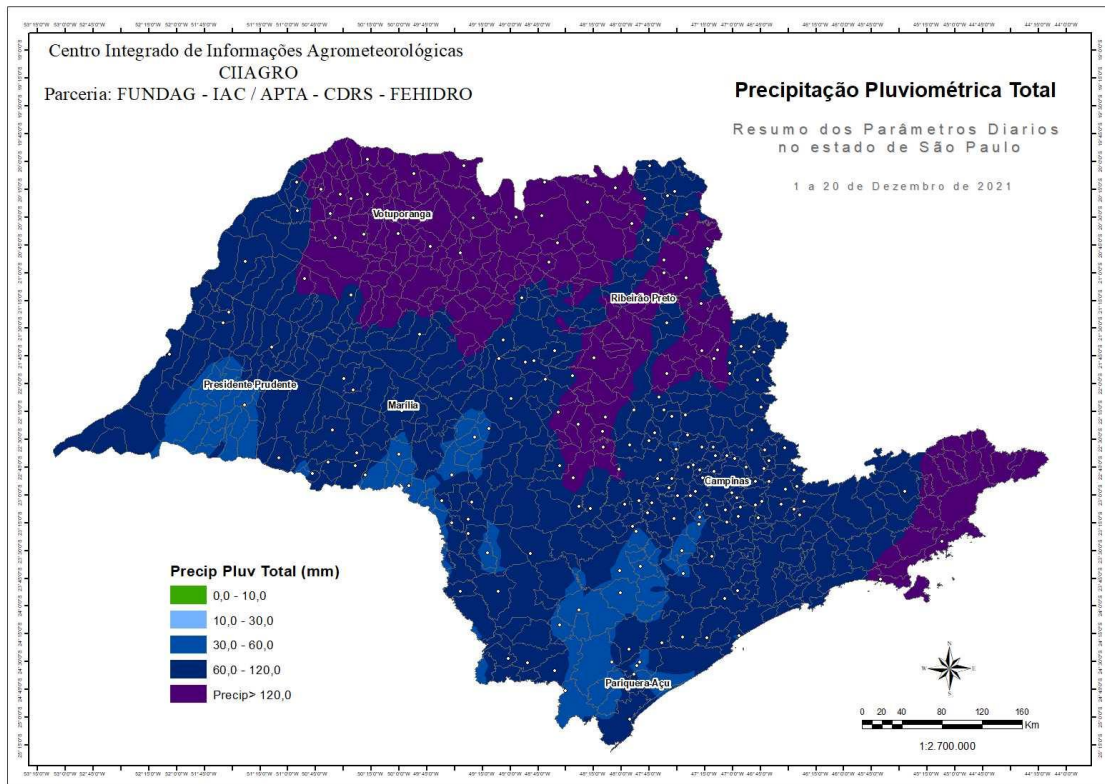


Figura 1- Distribuição espacial do total pluviométrico no estado de São Paulo de 1 a 20 de dezembro de 2021

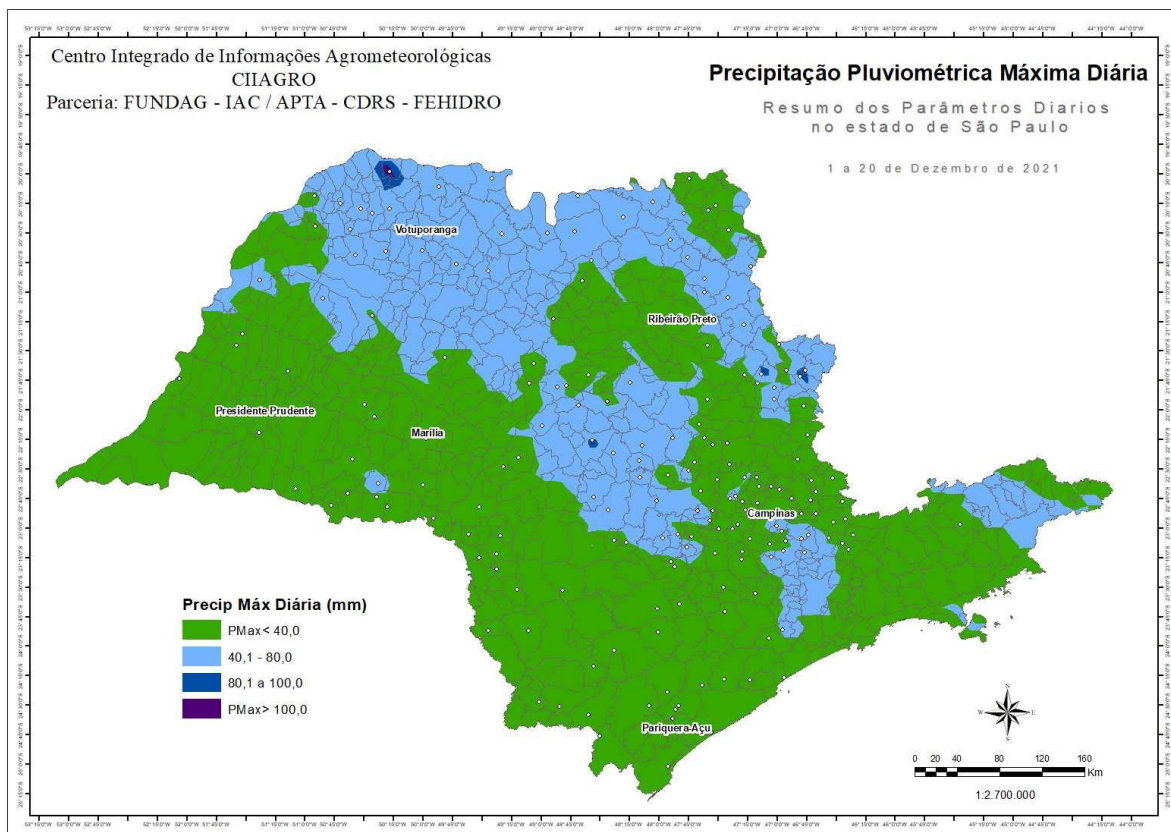


Figura 2- Máximos diários da precipitação pluviométrica no estado de São Paulo de 1 a 20 de dezembro de 2021

2- SÍNTESE AGROCLIMÁTICA-

Com o volume de chuva observado quase todo o estado apresentou para o período a estimativa da deficiência hídrica com valores nulos ou próximos à nulidade (**Figura 3**), destaca-se parte do Pontal do Paranapanema com valores de deficiência estimada acima de 10 mm, enquanto quase a totalidade está entre 0 e 10mm e somente a região noroeste, e parte da região do CBH-Pardo Mogi Guaçu, deficiência nula. No tocante à temperatura média do ar, esta apresentou-se com valores adequados às culturas (**Figura 4**).

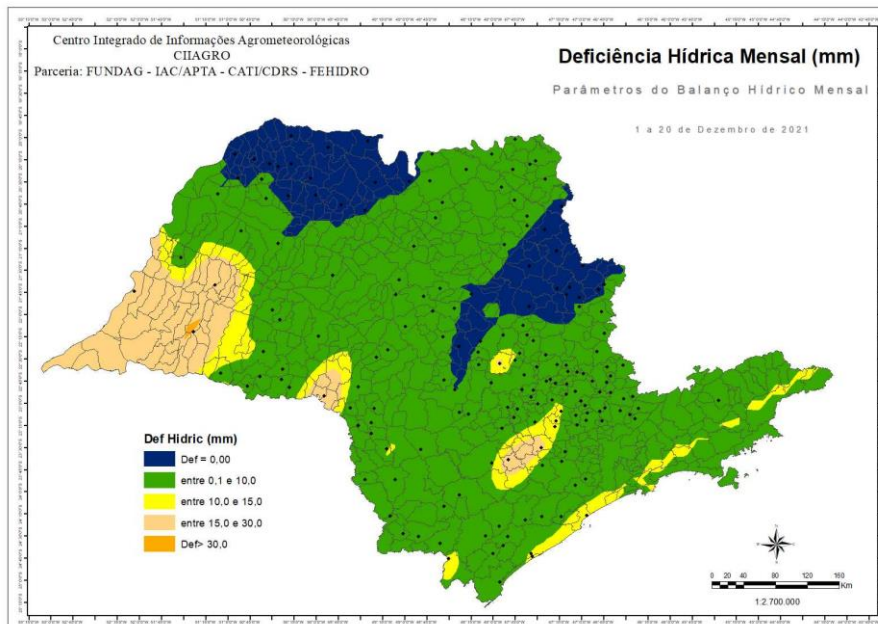


Figura 3-Distribuição espacial da estimativa da deficiência hídrica com uma CAD no solo de 40mm no estado de São Paulo (1 a 20 de dezembro)

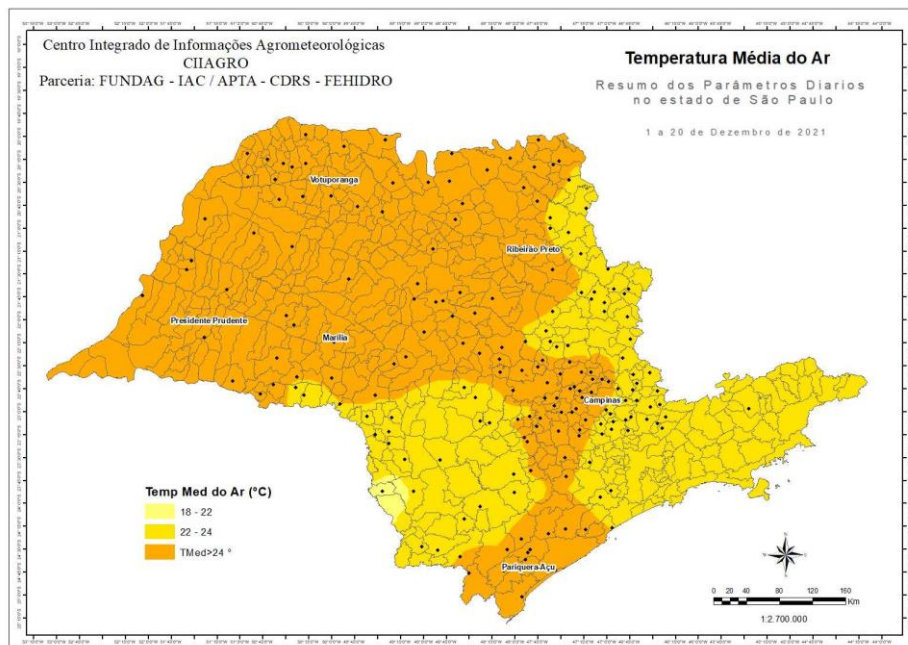


Figura 3-Distribuição espacial da temperatura média do ar no estado de São Paulo (1 a 20 de dezembro)